



**Corredor Biológico  
en el Caribe**

*Nuestro espacio, nuestra vida.*

**Oficina Tri-nacional del Corredor Biológico en el Caribe (CBC)**

Proyecto para la Demarcación y el Establecimiento del CBC: Como marco para la Conservación de la Biodiversidad, la Rehabilitación Ambiental y el Desarrollo de Alternativas de vida en Haití, la República Dominicana y la República de Cuba.

## Informe de Caracterización Socioeconómica

**Baitiquirí, República de Cuba**

**Oficina Tri-Nacional del Corredor Biológico en el Caribe**

**02/04/2014**



## Contenido

Aspectos generales .....	2
Características de las viviendas .....	2
Estructura por edades .....	3
Problemas socioeconómicos.....	5
Educación.....	6
Empleo.....	6
Salud .....	7
Acceso al agua.....	9
Energía .....	9
Salubridad .....	11
Alimentación.....	12
Estructura familiar.....	19
Perfil ocupacional.....	20
Identificación de prioridades.....	22
Valoración del actuar de las instituciones.....	23
Conocimiento de la biodiversidad nativa .....	24
Organizaciones comunitarias .....	27

### Aspectos generales

En el mes de enero del año 2013 se realizó un diagnóstico socioeconómico en dos comunidades de la Reserva Ecológica Baitiquirí, dirigido a profundizar en las principales actividades socioeconómicas de la comunidad, condiciones de vida de los pobladores, principales fuentes de empleo, usos que les dan a los recursos naturales, disposición de residuales sólidos, enfermedades más frecuentes en los pobladores y distribución de los roles de género dentro de la comunidad. Para cumplimentar este objetivo se realizaron un total de 30 entrevistas en igual número de viviendas de dos comunidades: Baitiquirí y Los Naranjos.

Localidades	Baitiquirí	Los Naranjos
No. Entrevistas	15	15

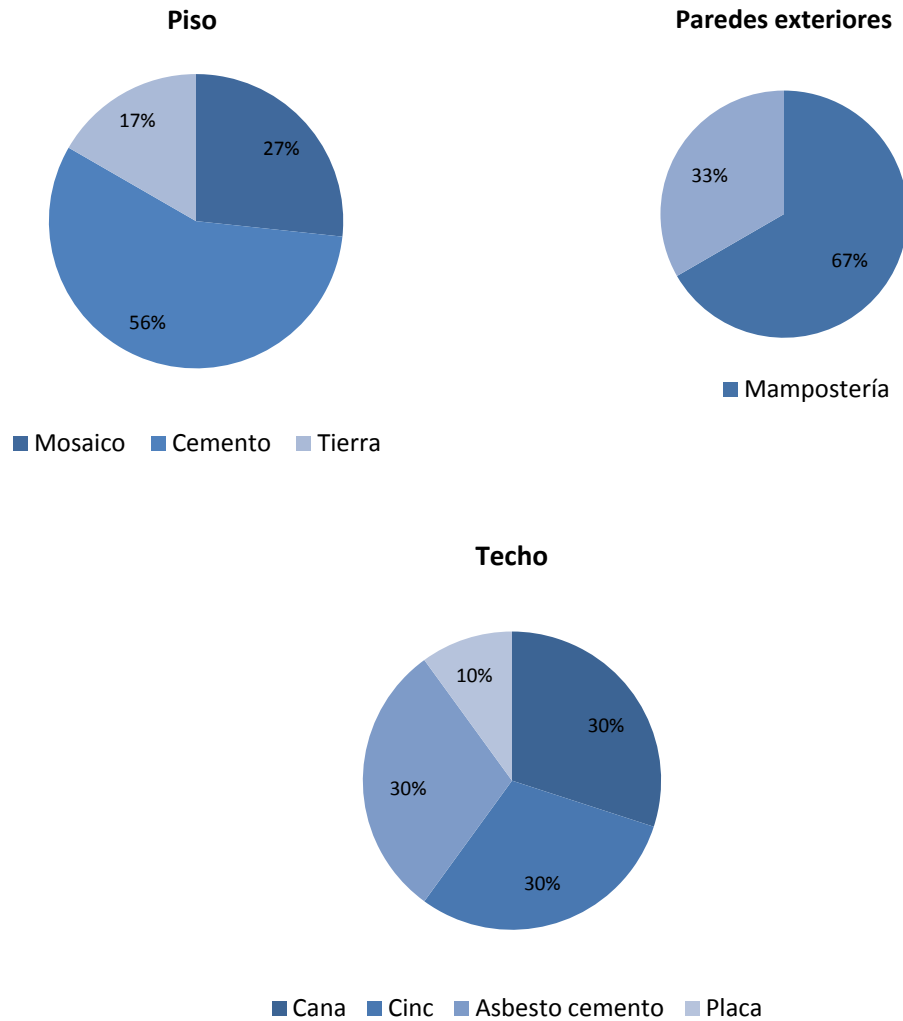
Las entrevistas fueron realizadas por Sandra Chapman, Zadierik Hernández Ortega y Wuilmer García Lamoth, pertenecientes al Centro de Aplicaciones Tecnológicas para el Desarrollo Sostenible (CATEDES) y por Yaima Pérez Vega y Maidelis Matos Estévez, trabajadoras de la Reserva Ecológica Baitiquirí, todos de Cuba.

Los entrevistados fueron personas adultas que se encontraban en sus viviendas en el momento de la visita. El 63 % de los entrevistados fueron hombres y el 37 % fueron mujeres. La edad de los entrevistados estuvo entre 27 y 67 años, con un promedio de 42.2 ( $\pm$  SD 13.9). En el caso de las mujeres se comportó entre 31 y 46 años (promedio = 38.3  $\pm$  7.5) y en los hombres fluctuó entre los 26 y 83 años (promedio 43.25  $\pm$  14.7).

### Características de las viviendas

Las características de las viviendas en el área de estudio se catalogan de regulares. Para su construcción utilizan algunas especies maderables, muy representativas las del género *Roystonea* (palmas), de donde se obtienen tablas para las paredes y su guano lo utilizan para techar las casas. En su mayoría poseen una infraestructura de techo de cinc, y paredes y piso de cemento. En el recorrido se constató que por lo general estas viviendas están muy deterioradas y con necesidad de mantenimiento.

## Caracterización socioeconómica de Baitiquirí



### Estructura por edades

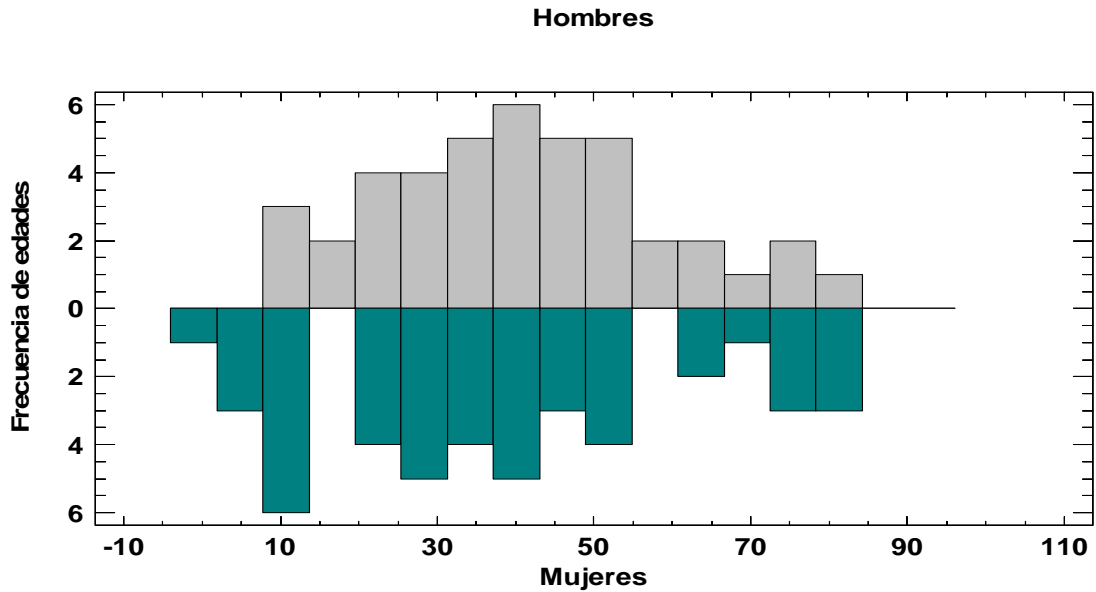
En las viviendas donde se realizaron las entrevistas vivían un total de 87 personas para un promedio de 3 personas por vivienda, encontrándose personas desde 1 hasta 83 años de edad. El 52.9 % de las personas eran hombres y niños y el resto (47.1 %) eran mujeres y niñas. La siguiente tabla muestra la distribución por sexo en las viviendas de las personas entrevistadas:

Variables	Hombres	Mujeres
Total de Personas	46	41
Promedio de Edad	40.8	37.2
Desviación Estándar (SD)	17.9	23.4
Edad Mínima	8	1
Edad Máxima	83	79

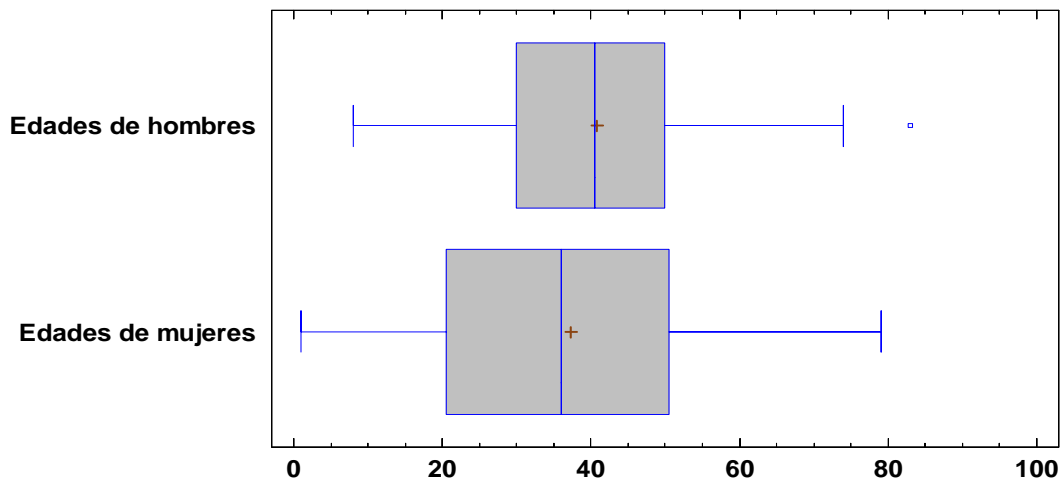
## Caracterización socioeconómica de Baitiquirí

La edad promedio general fue 39 años ( $\pm 20.9$  años) considerando los dos sexos juntos. En estudios anteriores (hace tres años) el promedio de edad arrojó fue de 55 años, inferimos que las diferencias actuales guarden relación con un proceso migratorio de personas hacia el área una vez que fue declarada esta como Reserva Ecológica.

La distribución de frecuencias por categorías de edades no reflejó diferencias entre los sexos, excepto una ligera mayoría de niñas de hasta 10 años. La siguiente gráfica lo muestra:



Tampoco se encontraron diferencias estadísticas significativas entre el promedio de edad de los del sexo masculino con respecto al femenino (Prueba t = 0.78, P = 0.44) como se puede observar en el siguiente gráfico.



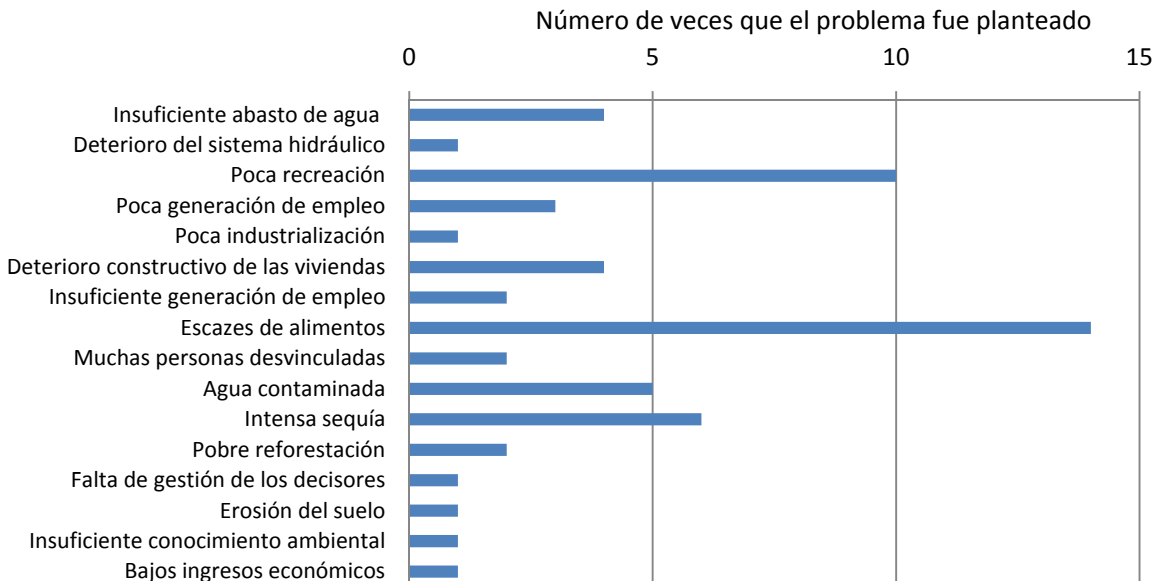
## Caracterización socioeconómica de Baitiquirí

### Problemas socioeconómicos

Los entrevistados mencionaron 10 problemas que afectan a sus familias, citando en orden de prioridad el deterioro constructivo de las viviendas, los bajos ingresos y la necesidad de empleo, como muestra el siguiente gráfico. A continuación mencionaron la escasez de alimento, insuficientes envases para almacenar agua e insuficiente abasto de agua, este último tiene sus principales causas en el deterioro de las redes hidráulicas que provoca irregularidades en el suministro del líquido y en muchos de los casos ausencia total en los fondos habitacionales.



En el caso de los problemas identificados para la comunidad, fueron 16 los mencionados. Un número mayor de personas mencionó la escasez de alimentos y la poca recreación, seguido de la intensa sequía y la contaminación de las aguas, como se puede ver en el siguiente gráfico.



## Caracterización socioeconómica de Baitiquirí

Uno de los problemas reconocidos por los entrevistados es el insuficiente conocimiento ambiental, que aunque no se encuentra entre los más mencionados, se comprobó que dificulta la capacidad de gestión de los pobladores para minimizar los efectos de otros problemas ambientales, como son la pobre reforestación y la erosión de los suelos, provocando que el desconocimiento sobre su manejo limite el desarrollo agrícola e influya en el problema más citado, que es la escasez de alimentos.

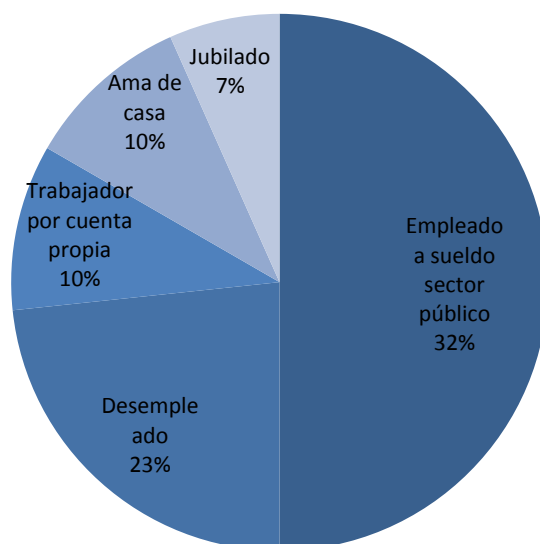
### Educación

El 100 % de los entrevistados estudiaron en escuelas públicas. Solo un 20 % se quedó en el nivel básico, el 66.7 % venció los estudios secundarios y el 13.3 % alcanzó el nivel universitario. Dentro del total, el 50 % de las personas entrevistadas terminó el preuniversitario (nivel secundario), coincidiendo con el promedio de escolaridad (12 grado) identificado para la comunidad por tres años consecutivos.

En el caso de las personas menores de 18 años, con edad para estudiar, se pudo comprobar que solo el 18 % no está vinculado a ningún centro educacional (con un promedio de edad de 17 años) y se insertan temporalmente a algunas actividades que le reportan dinero como recogida de frutos de Árbol del Neem y otras labores agrícolas.

### Empleo

Más de las tres cuartas partes de los entrevistados trabaja, mayormente como asalariados en puestos del estado, como puede verse en el gráfico a continuación. El 23 % de las personas que fueron entrevistadas se encuentran desempleadas y el resto se reparten de forma casi equitativa entre jubilados, amas de casa y campesinos.



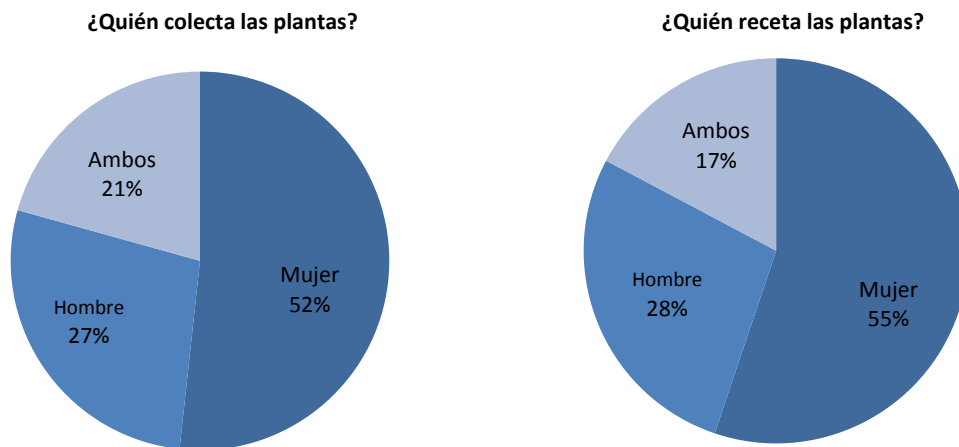
**Salud**

El 100% de los entrevistados tiene acceso a los servicios de salud y de forma gratuita. Estos servicios médicos radican en consultorios rurales estatales que poseen todos los equipos necesarios para brindar los primeros auxilios. El siguiente gráfico muestra las distancias en kilómetros que deben recorrer hasta el puesto médico. Como se ve, ninguna es superior a los 800 m, teniendo un promedio de 400 m.

Localidades	N	Promedio	SD	Mínimo	Máximo
Baitiquirí	15	0.4	0.31	0.1	0.2
Los Naranjos	15	0.4	0.30	0.1	0.8

En esta comunidad es una tradición generacional el uso de la medicina verde y se constató que es utilizada por el 23 % de las personas entrevistadas. De estas personas, el 52 % opina que el conocimiento sobre sus propiedades curativas y el reconocimiento de la planta a la hora de colectarla lo aportan mayoritariamente las mujeres, sin embargo el 27 % refiere que los hombres son los que las colectan y solo un 21 % plantea que ambos sexos la reconocen y colectan en el campo.

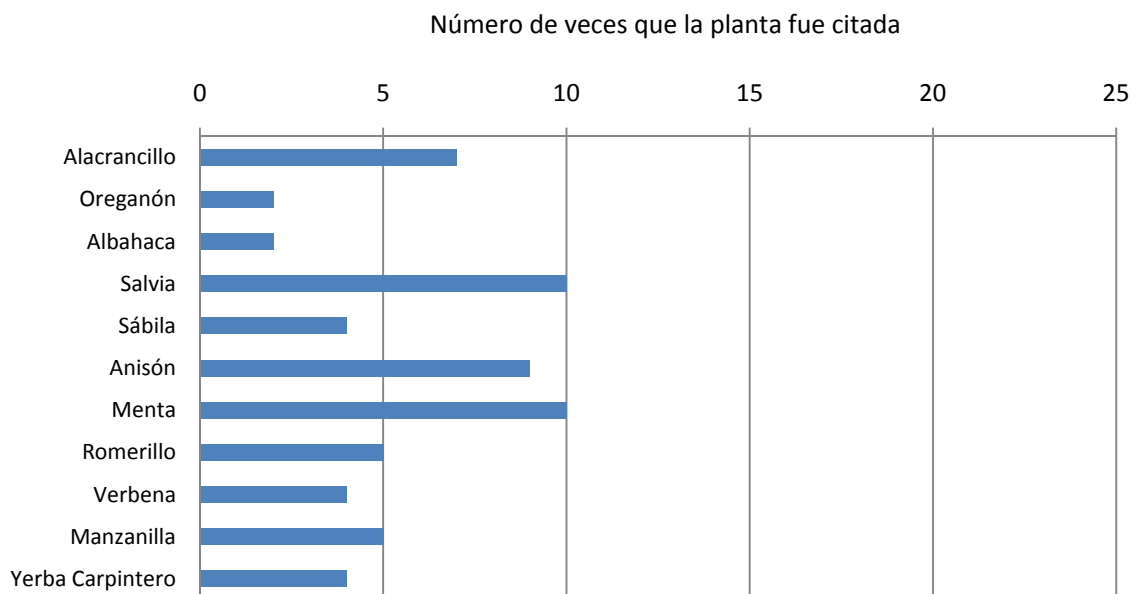
En cuanto a quien receta la medicina verde, la mayor parte declaró que las mujeres, el 28 % opina que son los hombres los que recetan y solo el 17 % dice que ambos sexos recetan las plantas. Esto sugiere que en estas comunidades la mayor parte de los conocimientos referidos a plantas medicinales y su utilización, están depositados en el género masculino. Los datos anteriormente expresados se muestran en los siguientes gráficos.





## Caracterización socioeconómica de Baitiquirí

En total fueron mencionadas 11 plantas medicinales usadas por los entrevistados, siendo las que mayor número de veces citaron Menta, Salvia, Anisón, Alacrancillo, Romerillo, Manzanilla, Yerba Carpintero, Sábila y Verbena. A continuación el gráfico muestra lo planteado.



De las entrevistas se deduce que estas comunidades tratan 10 enfermedades o padecimientos con esas 11 especies de plantas, las que se muestran en la tabla siguiente. El catarro y los problemas digestivos son los dos padecimientos tratados con más especies de plantas, con cuatro cada una.

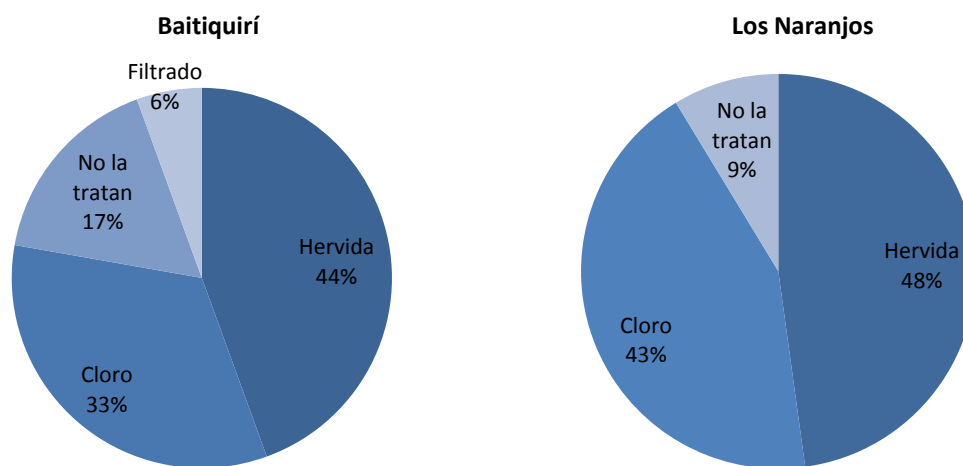
Especies de plantas	Enfermedades tratadas
Sábila	Parásitos, catarro, gastritis
Alacrancillo	Infección en los riñones, problemas de próstata
Oreganón	Catarro
Albahaca	Nervios
Salvia	Catarro, cicatrizante
Anisón	Inflamación pélvica
Menta	Problemas de digestión
Romerillo	Inflamación pélvica, catarro
Verbena	Problemas de digestión, dermatitis
Manzanilla	Problemas de digestión, dermatitis
Yerba carpintero	Nervios

### Acceso al Agua

El 100% de los entrevistados refieren tener acceso al agua en sus propias casas. El líquido fluye por gravedad a través de una conductora con más de diez años en explotación que presenta serios problemas tecnológicos y envejecimiento de las redes hidráulicas, provocando significativas fugas por redes hidro-sanitarias al interior de las viviendas. Esto provoca un suministro irregular en toda la comunidad.

De igual manera el agua es colectada en el hogar por cualquiera de sus miembros debido a que no tienen que desplazarse grandes distancias para ello, pues la obtienen por las llaves de derrame ubicadas en cada vivienda.

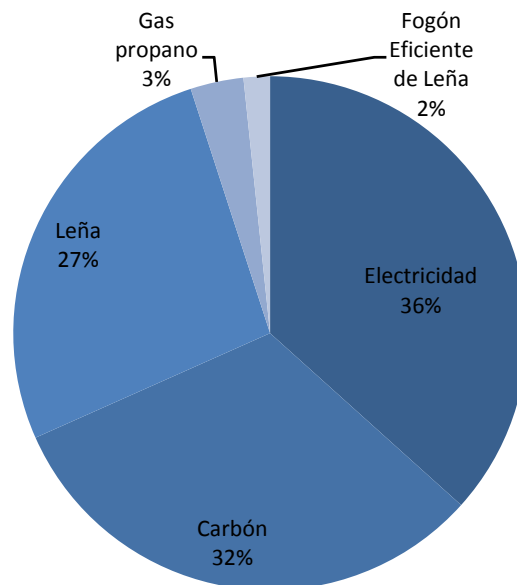
Aunque el agua es tratada en el sitio de bombeo, como resultado de varias roturas y orificios de las conductoras, la misma va recogiendo impurezas hasta su destino final. Es por ello que a pesar de recibir un tratamiento en la fuente, el 87 % de las personas declaran que el agua que llega a sus hogares no es apta para el consumo humano, por lo que el 83 % trata el líquido por diversas vías como reflejan los siguientes gráficos.



### Energía

La fuente de energía mayormente utilizada en la comunidad es la energía eléctrica. Además de esta, para cocinar también es frecuente la utilización de carbón vegetal y leña, como muestra el siguiente gráfico.

## Caracterización socioeconómica de Baitiquirí



Todas las personas que refieren estas últimas fuentes de energía, indican obtenerla en la zona noroeste de la localidad, donde se ubica la denominada Sierra de Baitiquirí. Al parecer se está sucediendo en este sitio una tala selectiva de plantas que sirven para este fin, pudiendo estar amenazando a estos ecosistemas la fragmentación o la pérdida de hábitat de especies importantes para el área protegida.

La distancia desde donde es obtenida la leña a cada vivienda varió entre las comunidades, desde 0.02 hasta 8 km, como muestra la siguiente tabla. Sin embargo no se encontraron diferencias significativas entre los promedios de esas distancias (Prueba t = 2.41, P = 0.03) entre las dos comunidades.

Localidades	N	Promedio	SD	Mínimo	Máximo
Baitiquirí	9	2.7	2.1	1.0	8.0
Los Naranjos	10	1.1	0.7	0.02	2.0

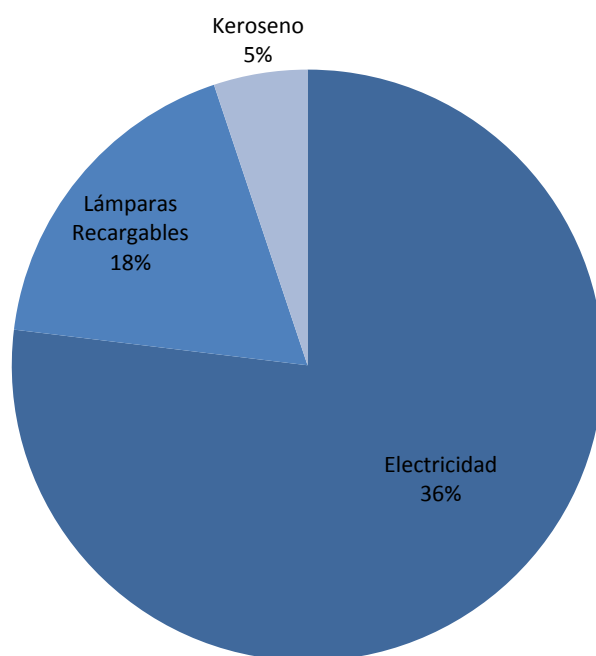
Las personas que utilizan esta fuente de energía refieren como promedio una extracción de 2 m<sup>3</sup> / semana, siendo la especie más utilizada el marabú, pero en menor medida se plantea el aprovechamiento de las fibras de las palmas para iniciar la combustión.

Alrededor del 65% de las familias que utilizan la leña para cocinar realizan las prácticas a cielo abierto, el fuego es prendido generalmente en horario temprano del día y permanece su braza encendida el resto del día, con la consiguiente liberación de calor. Además este proceso de combustión ineficiente provoca afectaciones a la salud de estas personas como problemas respiratorios, irritación en los ojos y quemaduras superficiales.

## Caracterización socioeconómica de Baitiquirí

El carbón vegetal es fabricado de manera privada por algunas personas que después lo comercializan en la comunidad. Este carbón es elaborado a partir de madera talada clandestinamente en los alrededores del área protegida o a veces dentro de esta. Durante el diagnóstico se pudieron encontrar vestigios del funcionamiento de tres hornos de carbón en los límites del área protegida, sitios que anteriormente estuvieron cubiertos de vegetación y que hoy apenas son un peladero.

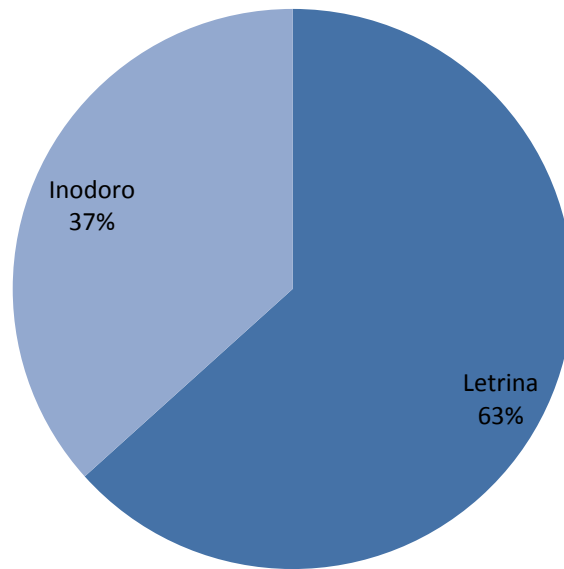
En el caso del alumbrado, a pesar que solo el 77 % de las personas refiere utilizar la energía eléctrica (ver gráfico siguiente), se pudo comprobar que la misma es suministrada al 100% de las viviendas a través del sistema energético nacional, por lo que las otras fuentes que se plantean son utilizadas de manera alternativa. En el caso del keroseno y las lámparas recargables, estas son compradas a empresas estatales.



### Salubridad

En su mayoría las familias entrevistadas utilizan letrinas y en un menor porcentaje inodoros. La profundidad promedio de las letrinas en el subsuelo es de 3.7 m (SD = 4.4, N = 20) y la registrada para las fosas sépticas adónde va a parar los residuales de los inodoros es de 2.8 m (SD = 1.8, N = 11).

## Caracterización socioeconómica de Baitiquirí



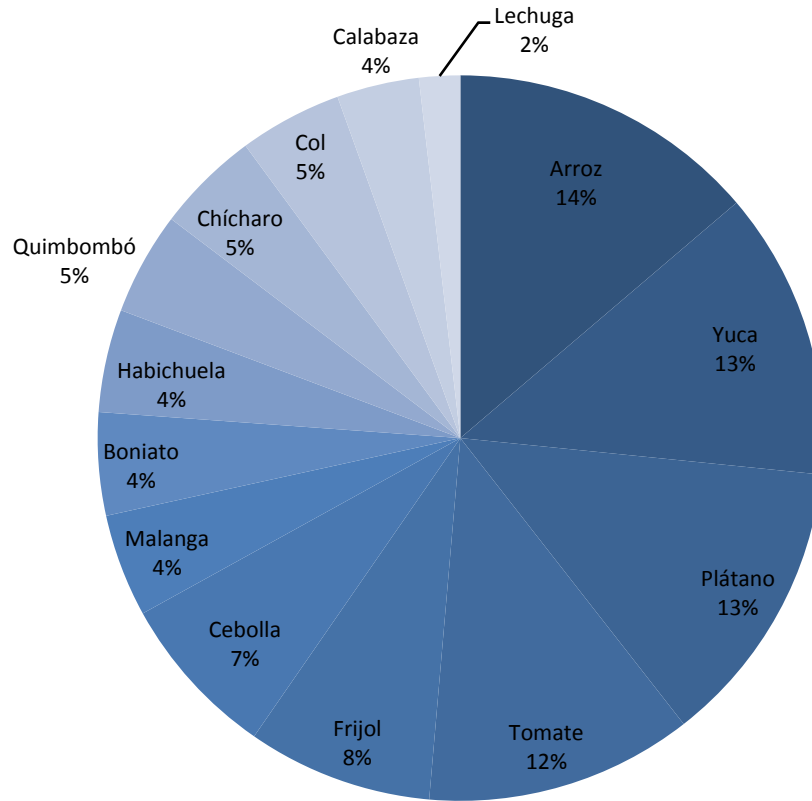
En el caso de las viviendas que poseen letrinas, se pudo observar que las mismas no poseen un diseño correcto en su construcción, mayormente presentan una distancia a las viviendas menor a 5 m y tienen oquedades que le permiten el acceso a animales y a roedores que pueden generar problemas de contaminación a la familia y la comunidad.

Con respecto a las fosas sépticas, estas se han deteriorado con el curso de los años, generando malos olores y haciendo vulnerables a los pobladores a contraer enfermedades como cólera, hepatitis, leptospirosis y dengue, entre otras.

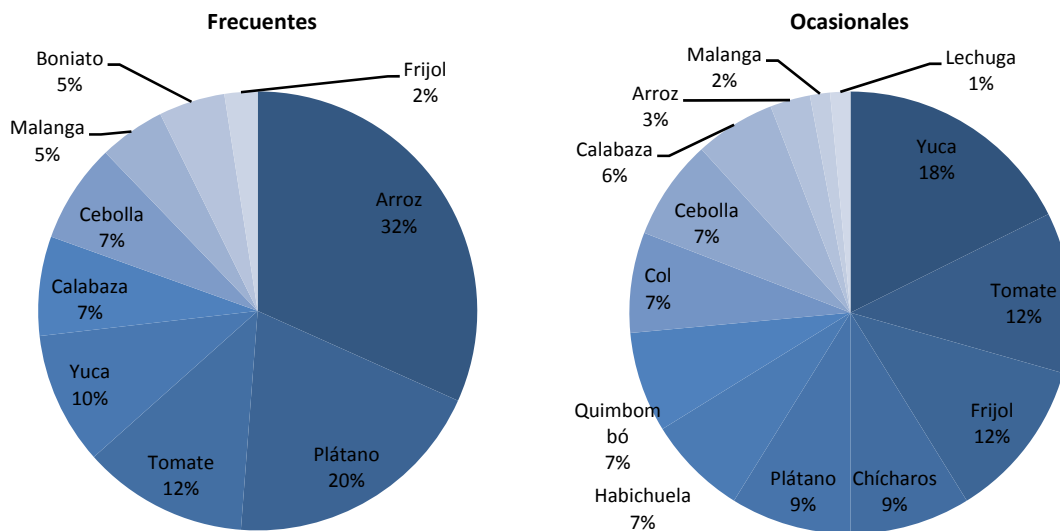
### **Alimentación**

Los pobladores de la comunidad sostienen una alimentación diversa basada en el consumo de vegetales. En las entrevistas se mencionan un total de 14 variedades, las que se pueden ver en el siguiente gráfico, con predominio del arroz, la yuca, el plátano y el tomate, en menor número el frijol y la cebolla.

## Caracterización socioeconómica de Baitiquirí

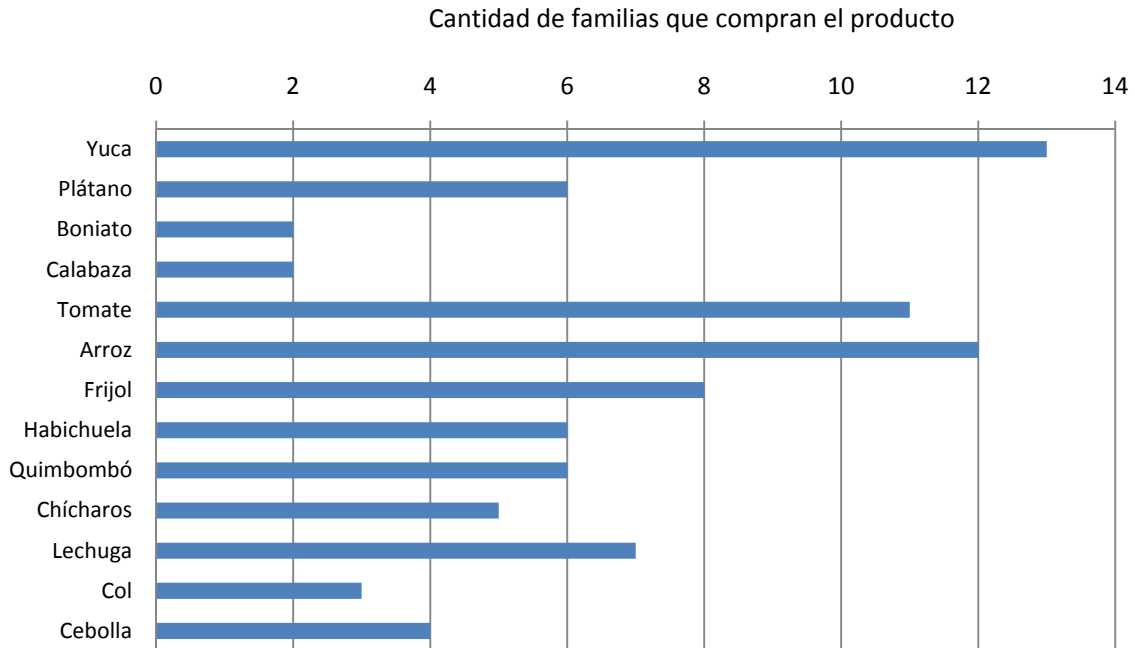


Los vegetales que consumen con mayor frecuencia son el arroz, el plátano, el tomate y la yuca, mientras que entre los consumidos ocasionalmente mencionan a la yuca, el frijol, los chícharos y nuevamente el tomate, como muestran los siguientes gráficos.

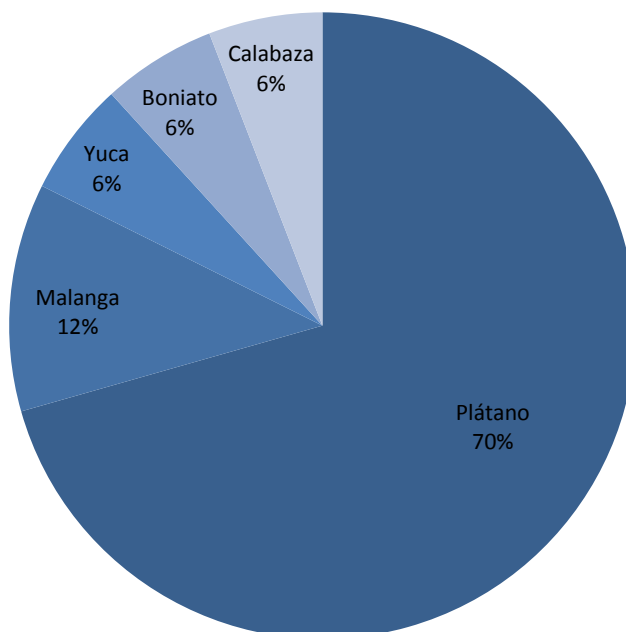


## Caracterización socioeconómica de Baitiquirí

A excepción de la malanga, los demás productos son comprados por todas las familias. En mayor por ciento son comprados la yuca, el arroz, el tomate y el frijol, en menor por ciento la calabaza, el boniato y la col, lo que se muestra en el siguiente gráfico.



Aparejado con lo anterior, solo 17 personas cultivan en la comunidad, el 70 % de ellos cultivan plátanos. Además, la malanga es cultivada por dos personas mientras que la yuca, el boniato y la calabaza fueron mencionados por una persona cada uno.

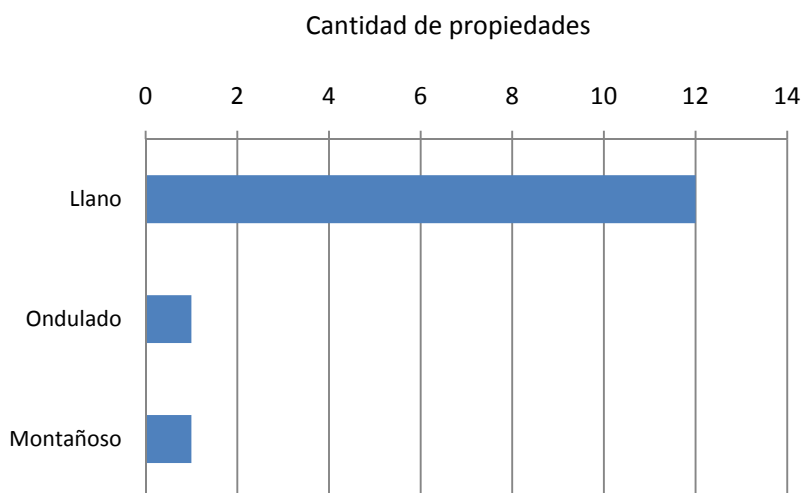


## Caracterización socioeconómica de Baitiquirí

Las principales limitantes que tienen estas personas para cultivar viene dada por la escasez de agua para el riego, así como por el desconocimiento de los principales tipos de suelos de la zona y sus potencialidades. Esto trae consigo mayor explotación de los suelos más fértiles y el abandono de los suelos más pobres.

En esta comunidad se repite lo que se ve en muchos lugares del Caribe, donde hay un alto consumo de arroz pero prácticamente no se siembra y casi todo tiene que ser comprado. Esta situación pudiera conllevar a la afectación de la seguridad alimentaria de la comunidad en caso de escasear este producto, ya sea debido a la inestabilidad de este alimento en el mercado internacional o a desastres que de alguna manera afecten el comercio del producto en el país o en el territorio.

Se puede apreciar una mayor tendencia a sembrar en terrenos llanos (85 % de las propiedades) y muy poco predominio de siembra en terrenos ondulados y montañosos, como muestra el siguiente gráfico.

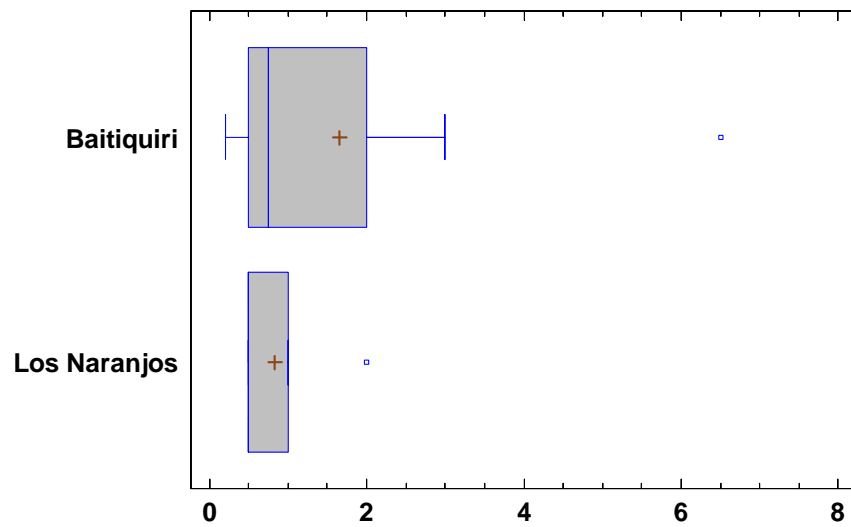
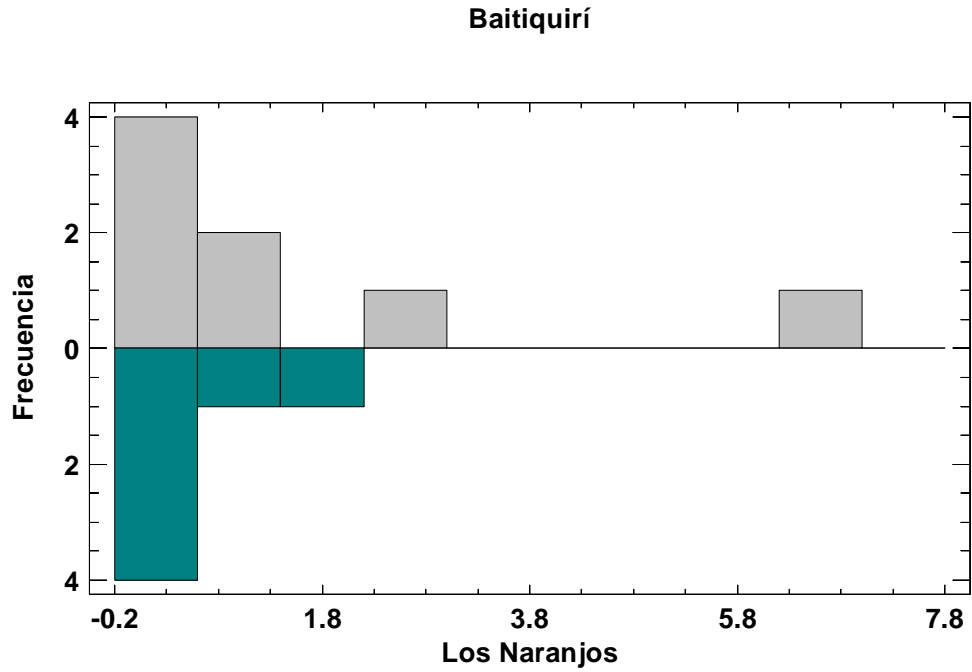


Todos los campesinos del área cultivan en tierras particulares, además hay dos parcelas de empresas estatales en la comunidad.

La comparación de los tamaños de las propiedades cultivadas por las familias de las dos comunidades no reveló diferencias significativas en el tamaño de las parcelas (Prueba t = 0.90, P = 0.39) y el mayor número de propiedades se agrupa en las parcelas de tamaño desde 0.2 hasta 3 hectáreas, como se muestra en los siguientes gráficos.

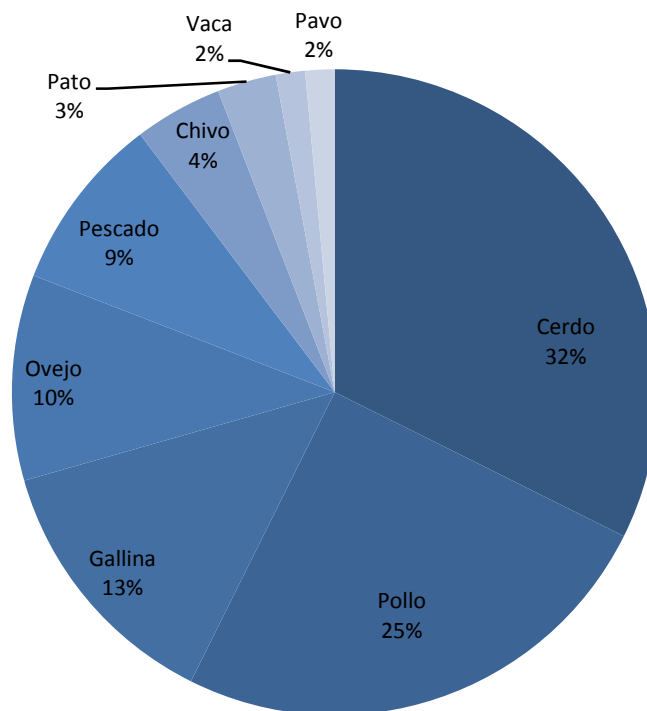


## Caracterización socioeconómica de Baitiquirí



Pasando a los animales consumidos por los pobladores, puede observarse en el gráfico siguiente que predominan el cerdo y pollo, aunque también se hace referencia a gallina, ovejo y pescado.

## Caracterización socioeconómica de Baitiquirí

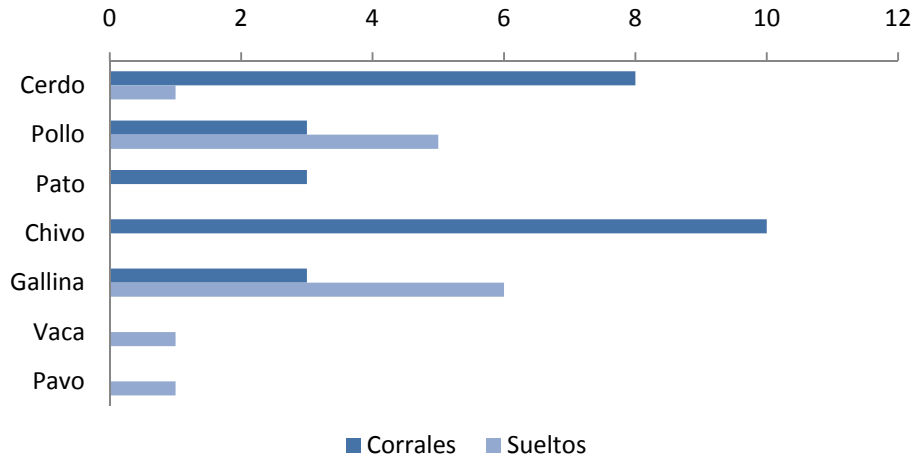


A pesar de existir en la comunidad una tradición generacional de la cría ovina-caprina, con el devenir de los años esta se ha visto limitada por la escasez de agua y alimentos, propiciando la concentración de los individuos en áreas con recursos limitados. Como consecuencia se presentan en su mayoría, ejemplares físicamente deprimidos, malnutridos y con patologías diversas como parasitismo externo, déficit de vitaminas y dermatitis, entre las más representadas.

Con relación al comercio, solo cuatro personas refieren comercializar pollo, cerdo, gallina y guanajo. Sin embargo esta es una comunidad con una tradición pesquera predominando la pesca de subsistencia y es conocido que en la misma comunidad y fuera de ella se comercializan especies marinas que se consideran importantes para la conservación dentro y fuera del área protegida.

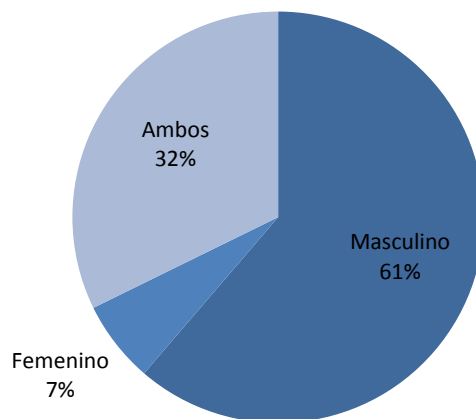
Las personas que mantienen animales, mencionan la cría de gallinas y pollos fuera de cautiverio en el mayor por ciento de las opiniones. En menor medida se hace alusión a la vaca, pavo y cerdo. Este último fue el más representado dentro de la cría en corrales después del chivo, como se muestra en el gráfico a continuación.

### Caracterización socioeconómica de Baitiquirí



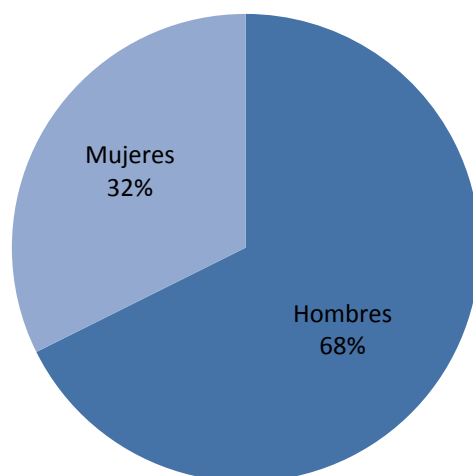
Son notables las inadecuadas condiciones de cría de estos animales, fundamentalmente de los chivos, los cuales poseen instalaciones con un diseño no apropiado y además no cuentan con los recursos necesarios para el desarrollo de los ejemplares, en su mayoría solo funcionan como dormitorios pues en horas tempranas de la mañana son conducidos grandes distancias para que se alimenten y beban agua y solo al caer el día son trasladados a sus instalaciones.

La responsabilidad de proveer los alimentos al hogar recae en el sexo masculino en un mayor porcentaje de los hogares, sin embargo una proporción considerable identifica la división de esta tarea entre ambos sexos, como puede verse en el gráfico a continuación. El mayor número de hombres con esta responsabilidad está dado por la tasa de participación laboral, que es más baja en las mujeres, como se explicó anteriormente, por lo éstas no aportan salarialmente a la economía familiar. Sin embargo, según opiniones de los pobladores y comparando con datos de años anteriores podemos decir que se está logrando una sensibilización mayor con respecto a la equidad de género en este indicador.



### Estructura familiar

Los hogares visitados en la comunidad son en su mayoría dirigidos por hombres aunque las mujeres tienen gran incidencia en guiar y orientar a la familia, como lo refleja el gráfico a continuación.



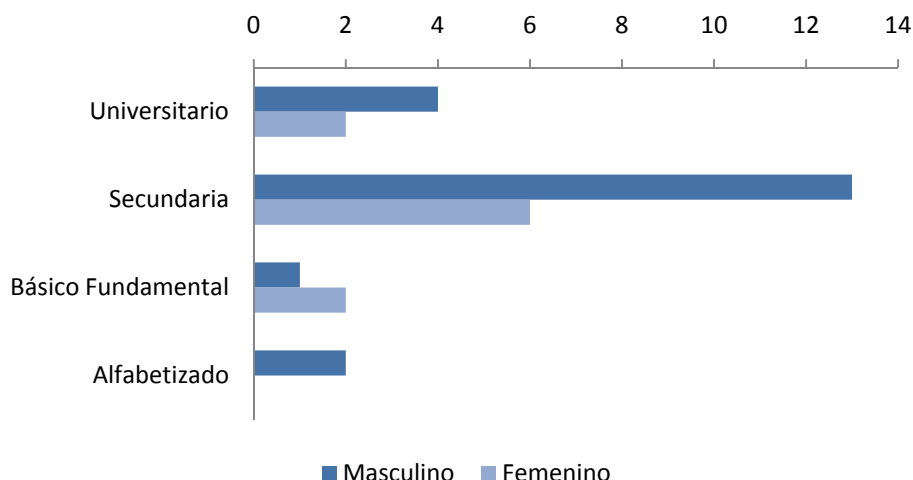
Al analizar las edades de los hombres y de las mujeres que están a cargo del hogar, se pudo observar diferencias significativas (Prueba t= 2.05, P = 0.05) entre sexos, como refleja la siguiente tabla.

Variabes	Hombres	Mujeres
N	23	11
Promedio	45.0	36.5
Desviación estándar	13.2	9.1
Mínimo	26	22
Máximo	83	53

El nivel educacional de las personas a cargo de los hogares es medio, tanto en hombres como en mujeres, como se muestra en el gráfico de más abajo. La mayoría de las personas entrevistadas han alcanzado los estudios preuniversitarios (nivel secundario), predominando el sexo masculino sobre el femenino. Este resultado guarda relación con la deserción escolar de las mujeres en edades tempranas presentando como principal causa el embarazo precoz.

Solo se presentan un por ciento muy bajo de representantes de hogares que han llegado hasta el básico fundamental o solo están alfabetizados, es válido destacar que estas personas superan los 65 años de edad.

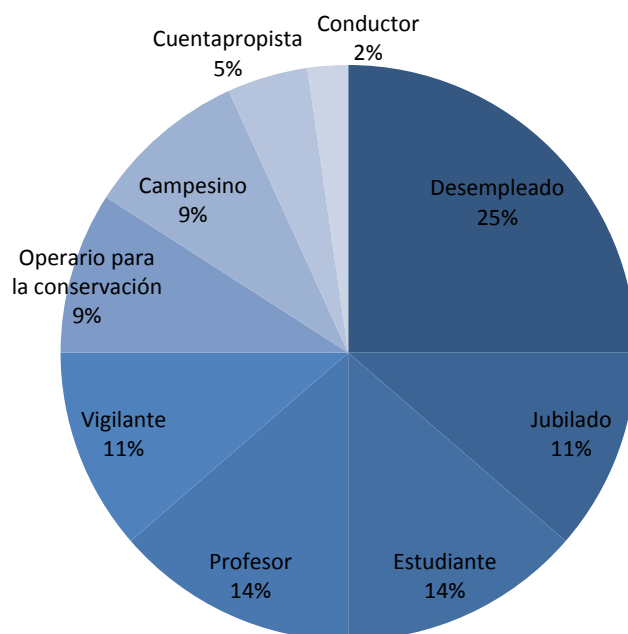
## Caracterización socioeconómica de Baitiquirí



### Perfil ocupacional

Aproximadamente el 35 % de las personas de estas comunidades trabaja, mientras que el 21 % se encuentran desempleado, teniendo este grupo un promedio de edad de 37 años (SD = 11.7), por lo que son personas totalmente aptas para laborar. El resto se reparte entre estudiantes, jubilados y amas de casa.

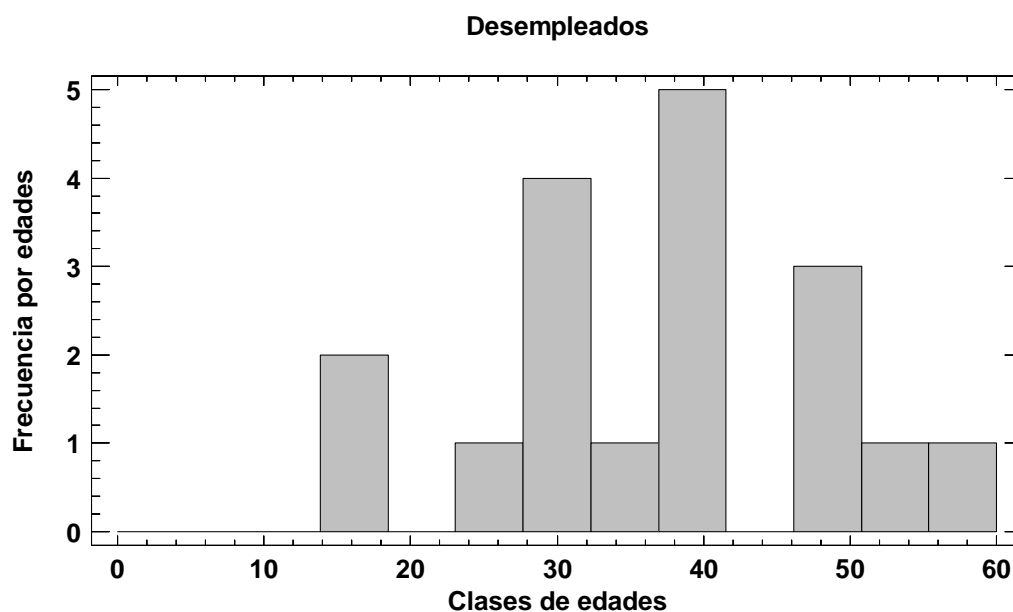
Las labores que más se presentan en ambos sexos son profesor, estudiante y ama de casa. En el caso de los hombres, el 75 % está vinculado al trabajo ya sea estatal o por cuenta propia. Los empleos que más se presentan son profesor y vigilante, un 14 % vinculados a los estudios y un 11 % de personas jubiladas entre los entrevistados, como se muestra en el siguiente gráfico.



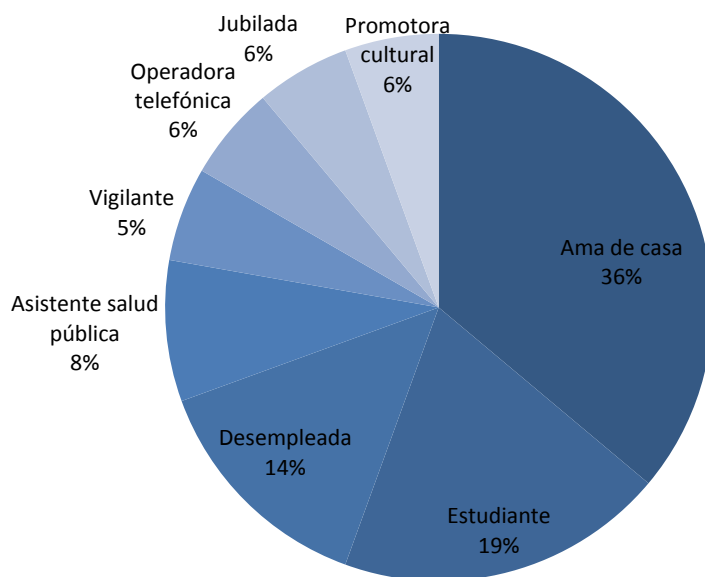
## Caracterización socioeconómica de Baitiquirí

El 95% de los hombres desempleados alegan como causa principal la insuficiente generación de empleo, limitante que según las opiniones prevalece desde años anteriores e influye en los indicadores económicos de cada familia.

Atendiendo a las clases de edades, los hombres desempleados se agrupan mayormente entre los 30 y 40 años de edad y un poco menos en la categoría de 45 a 50 años, como muestra el siguiente gráfico.

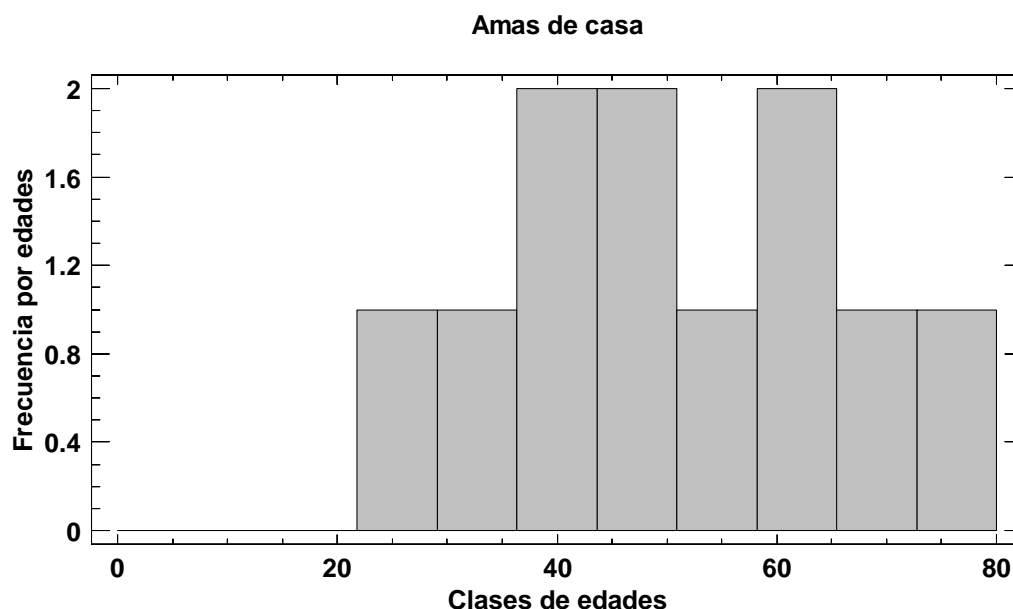


En el caso de las mujeres, es mayoritaria la presencia de estudiantes y amas de casa, y un 27 % de desempleadas (con una edad promedio de 27 años), como se muestra en el gráfico a continuación.



## Caracterización socioeconómica de Baitiquirí

Al analizar las amas de casa como grupo mayoritario, se determinó un promedio de edad de 50 años (SD = 16.8). Estas personas, a pesar de encontrarse en edad activa, se han dedicado la mayor parte de su vida a las labores domésticas y al cuidado de la familia. A continuación el gráfico de edades de las amas de casa.



Al preguntar si recibían igual salario un hombre que una mujer en un mismo puesto laboral, el 56 % de los entrevistados en ambos sexos plantean que sí reciben igual salario, un 37 % refieren diferencias salariales, argumentando suceder dentro del sector agrícola y solo un 2 % no conocen respecto al tema.

### Identificación de prioridades

Los pobladores de esta comunidad refieren 12 deseos para el mejoramiento socioeconómico y ambiental de la misma, entre los más citados se encuentran incremento de alimentos, incremento de fuentes de empleo y de actividades culturales, como muestra el siguiente gráfico.

## Caracterización socioeconómica de Baitiquirí



Debe prestársele atención especial a estos aspectos cuando se vayan a desarrollar o impulsar proyectos de desarrollo local en esta comunidad porque son los temas que probablemente reciban mayor apoyo comunitario en caso de implementarse. De igual manera esta identificación de prioridades puede servir de línea base para la búsqueda de financiamiento adicional que permita multiplicar las acciones en el marco del CBC.

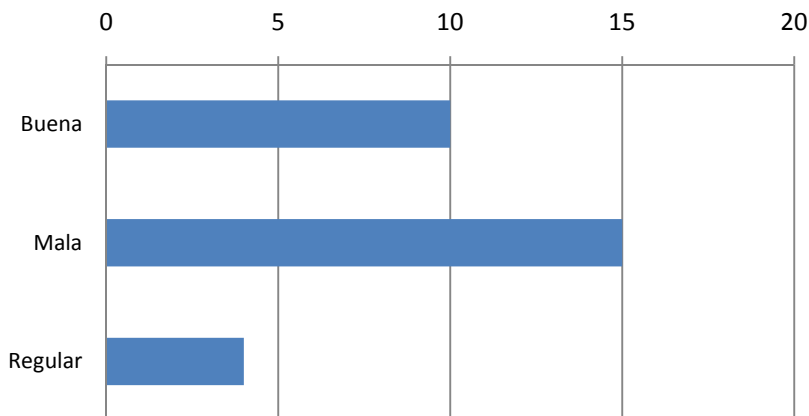
### Valoración del actuar de las instituciones

En esta comunidad existe representación del gobierno, de organizaciones de masas y de organizaciones políticas cubanas, pero no de ONGs. Los entrevistados consideraron que la mayor parte de estas representaciones tienen una buena gestión en la comunidad, particularmente en aspectos como el empleo, el acceso al agua, el transporte y otros de interés para los pobladores. Un menor porcentaje respondió que esta gestión es regular, como se representa en el siguiente gráfico.

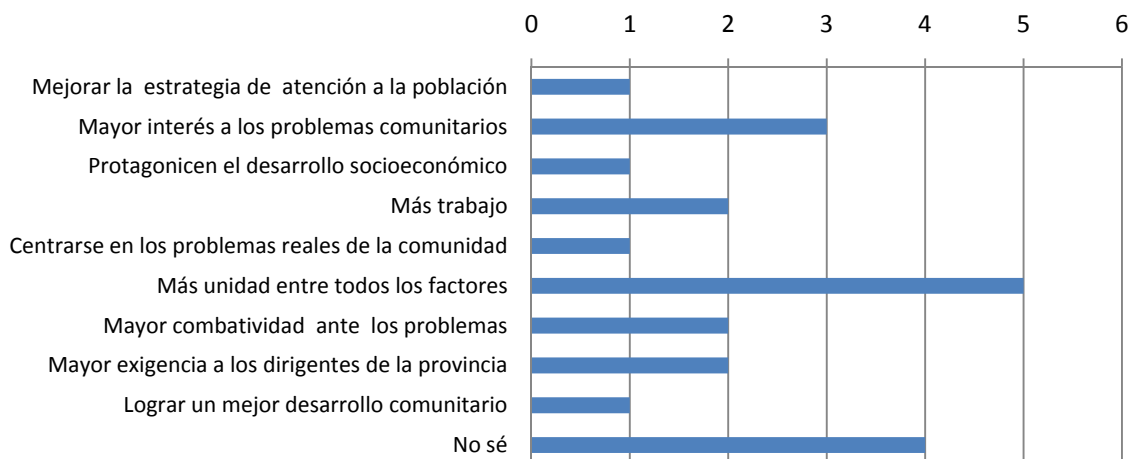
En esta comunidad existen organizaciones de masa y representantes del gobierno que lideran los procesos de desarrollo socioeconómico de la misma, no hay representaciones de ONGs. Con respecto a su funcionamiento, el mayor por ciento de las personas opinan que es malo, en un menor por ciento lo califican de bueno y el resto de regular. Las opiniones negativas se basan fundamentalmente en la capacidad de gestión para resolver los problemas de la comunidad, sin embargo dentro de estos se reconoce de manera positiva el trabajo de los delegados (representantes del gobierno residentes en la comunidad). Los datos anteriores se reflejan en el siguiente gráfico.



## Caracterización socioeconómica de Baitiquirí



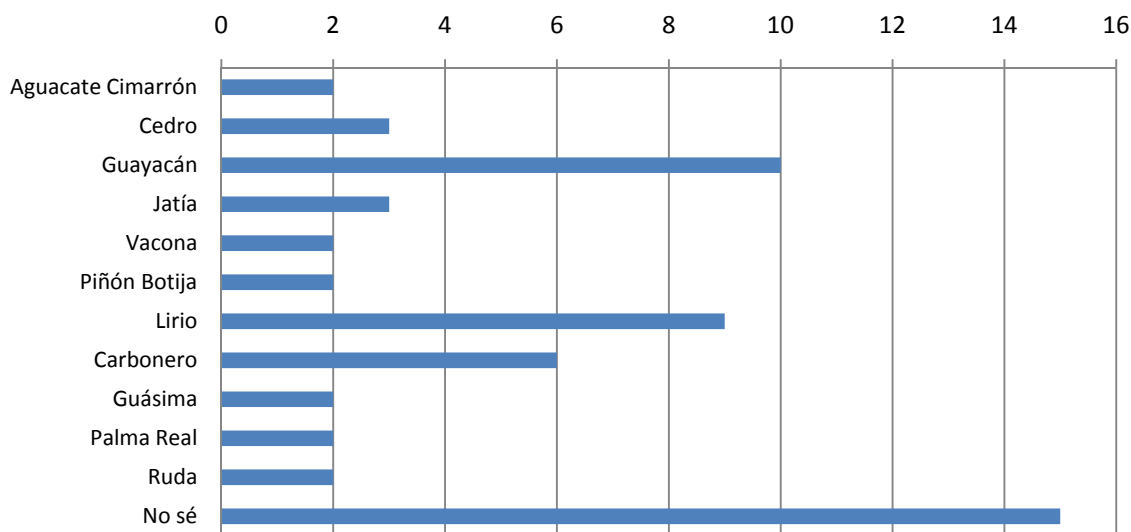
Los pobladores dieron sus criterios para que mejore el funcionamiento de los factores en el área y lograr un mejor desarrollo socioeconómico de la localidad en armonía con el medio ambiente. En las opiniones prevaleció como sugerencias: más unión, mayor interés a todos los problemas y solo cuatro personas a pesar de manifestar un mal funcionamiento de los mismos no conocen cómo podría revertirse la situación descrita.



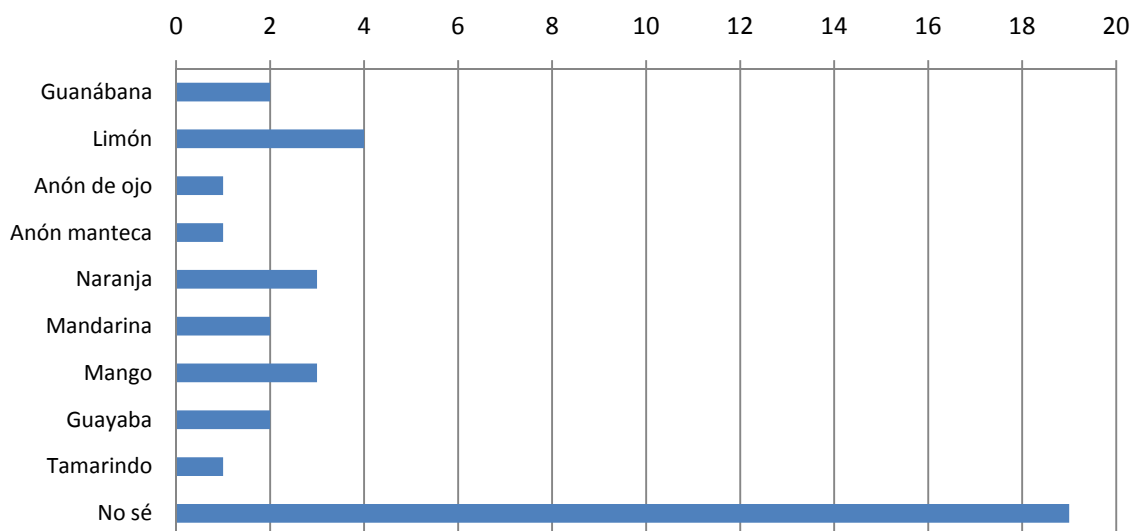
### Conocimiento de la biodiversidad nativa

Pocas personas son capaces de nombrar especies maderables que se hayan visto afectadas en los últimos años, como puede verse en este gráfico. De las personas que mencionaron alguna especie, la mayoría se refirió al guayacán, el lirio y el carbonero, especies que precisamente están definidas como objetos de conservación en el área protegida.

## Caracterización socioeconómica de Baitiquirí



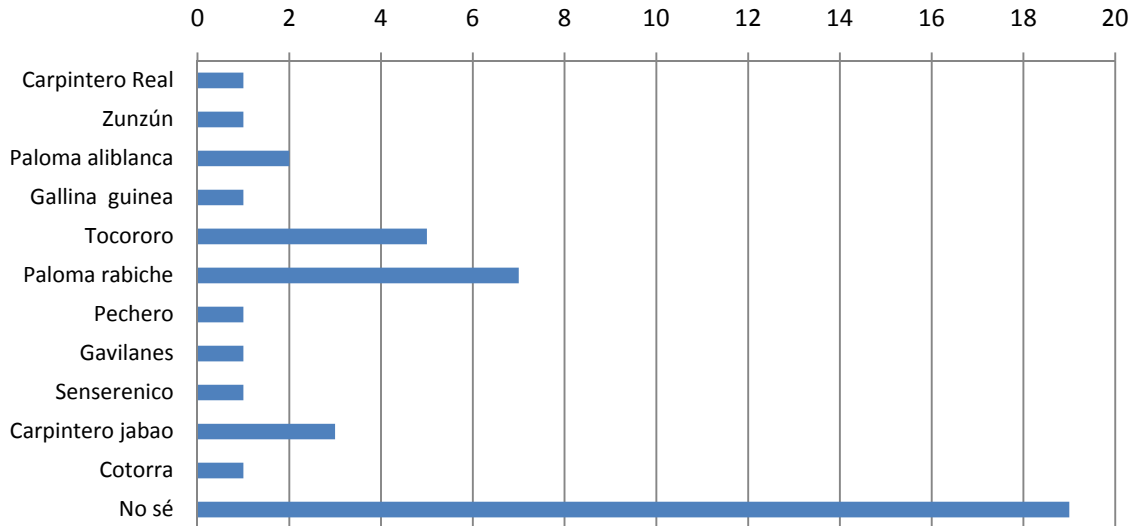
Igualmente es escaso el conocimiento sobre los frutales desaparecidos, como puede verse en los datos del gráfico siguiente. Unos pocos nombraron al limón, la naranja y el mango, además de otras frutas mencionadas en menor cuantía, pero en su mayoría dicen no conocer respecto al tema.



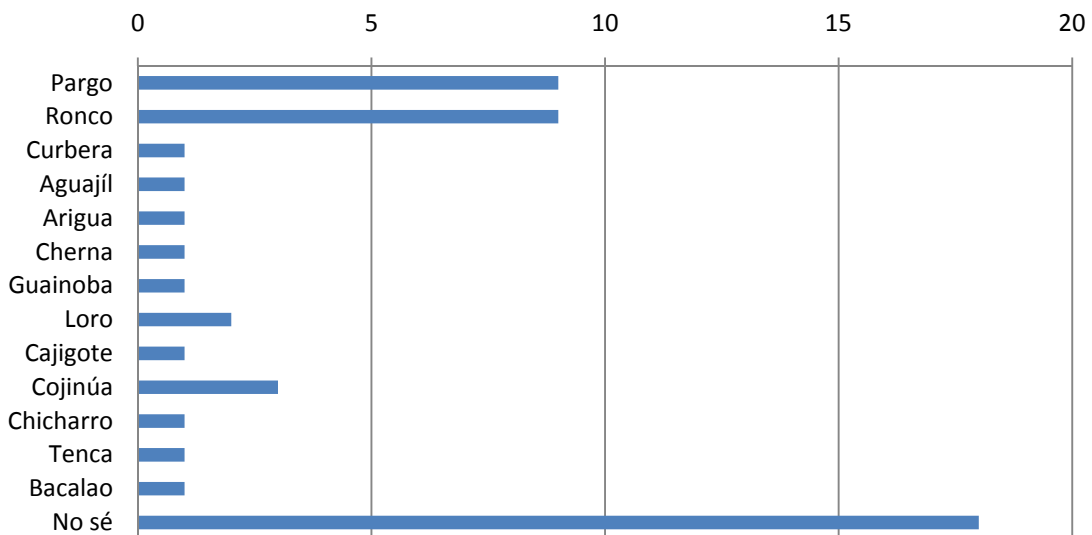
También existe gran desconocimiento sobre las especies de aves que han ido desapareciendo. Entre las 11 especies mencionadas por los entrevistados, se destacan la Paloma rabiche y el Toco-ro-ro por el número de veces que la mencionan. Aún con el elevado número de personas que dicen no saber, este grupo tiene un gran interés porque las especies mencionadas son especies endémicas en su mayoría. Es recomendable que estudios futuros profundicen en el estado de los ecosistemas y las principales presiones naturales y antrópicas que influyen en la desaparición de las aves o en la disminución de

## Caracterización socioeconómica de Baitiquirí

sus poblaciones con el objetivo de rediseñar las acciones de manejo dentro del área protegida y sus áreas de conexión con vista a su conservación. A continuación el gráfico con los datos mencionados.



A pesar de ser Baitiquirí una comunidad con una tradición pesquera, los entrevistados en su mayoría reflejan insuficiente conocimiento sobre las especies que han ido desapareciendo o que se pueden observar poco con respecto a otros años. Los que más se mencionan son el Pargo y el Ronco, como puede verse en el gráfico siguiente. Es notable que algunas especies con algún grado de amenaza son muy poco mencionadas, como por ejemplo el pez Arigua, especie clasificada como Casi Amenazada en la Lista Roja de la fauna cubana, producto fundamentalmente a la acción del hombre.



Según las respuestas de los entrevistados puede decirse que el conocimiento de la biodiversidad nativa es insuficiente, se registran vacíos de conocimiento relacionado con las especies frutales y de aves, con un elevado por ciento de personas que no conocen sobre el estado de estas especies en el área.

### **Organizaciones comunitarias**

En la comunidad está presente una organización femenina que existe en toda la sociedad cubana, que es la organización que agrupa a las mujeres a partir de los 14 años de edad, denominada Federación de Mujeres Cubanas (FMC), cuyo objetivo es desarrollar políticas y programas encaminados a lograr el pleno ejercicio de la igualdad de la mujer en todos los ámbitos y niveles de la sociedad, entre otros aspectos. En el 100% las mujeres de la comunidad pertenecen a dicha organización.